



# TREKHAKEN-ATTELAGES

**TREKHAAK - ATTELAGE : OPEL VECTRA B STW. - BREAK '97 N°1114**

G.D.W. N.V.

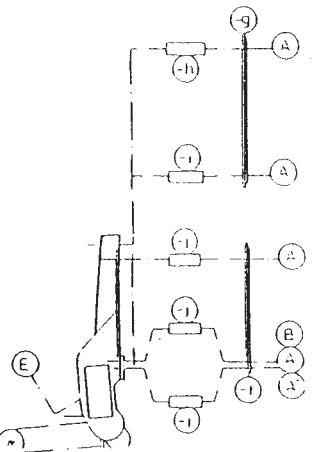
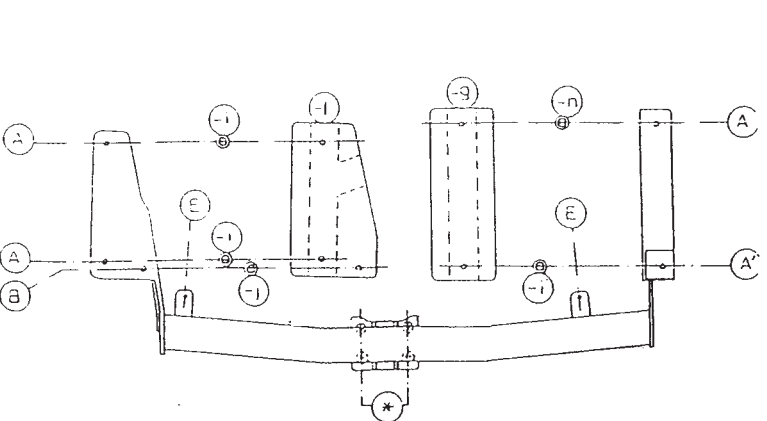
Hoogmoedweg 22  
64700 VAERSEN

Tel. 33 (0) 56 00 42 12

Fax 33 (0) 56 00 01 98

## SAMENSTELLING:

- |                     |   |            |
|---------------------|---|------------|
| 1                   | trekhaak ref. 1114                            | (*)        |
| 1                   | bolstaak T13K of T35 escamotable              | (*)        |
| 4                   | bouten M12-40                                 | (E)        |
| 2                   | bouten M6-16                                  | (A-B)      |
| 2                   | bouten met moeren M10-100                     | (A-C)      |
| 2                   | bouten met moeren M10-110                     | (A-A)      |
| 3                   | buisjes -l- 24/16-70                          | (A-B)      |
| 1                   | buisje -j- 24/16-65                           | (C)        |
| 1                   | buisje -h- 24/16-80                           | (E)        |
| 2                   | rondseis 16-6                                 | (E)        |
| 1                   | monteerstuk -g                                | (A-C)      |
| 1                   | monteerstuk -f                                | (A-B)      |
| 2                   | borgrondseis 6mm.                             | (E)        |
| 3                   | borgrondseis 10mm.                            | (A-A'-B-C) |
| 4                   | borgrondseis 12mm.                            | (*)        |
| 1                   | Siekerdooshouder P03                          | (*)        |
| 1                   | veiligheidschakel 800053                      | (*)        |
| <b>COMPOSITION:</b> |   |            |
| 1                   | attelage ref. 1114                            | (*)        |
| 1                   | luge-roulie T13K ou T35 escamotable           | (*)        |
| 1                   | ou support-équerre avec rotule à bouretel 50T | (*)        |
| 4                   | boulons M12-40                                | (E)        |
| 2                   | boulons M6-16                                 | (A-B)      |
| 3                   | boulons avec écrous M10-100                   | (A-A)      |
| 2                   | boulons avec écrous M10-110                   | (A-C)      |
| 3                   | petits tubes -l- 24/16-70                     | (B)        |
| 1                   | petit tube -j- 24/16-65                       | (C)        |
| 1                   | petit tube -h- 24/16-80                       | (E)        |
| 2                   | rondelles 16-6                                | (E)        |
| 1                   | pièce de montage -g                           | (A-C)      |
| 1                   | pièce de montage -f                           | (A-B)      |
| 2                   | rondelles de sûreté 6mm                       | (E)        |
| 5                   | rondelles de sûreté 10mm                      | (A-A'-B-C) |
| 4                   | rondelles de sûreté 12mm                      | (*)        |
| 1                   | plaque de prise P03                           | (*)        |
| 1                   | veiligheidschakel (800053)                    | (*)        |



Goedkeuringsnr. **e4\*94/20\*0443\*00**

N° d'homologation

waarde 'D' waarde **9,25**

waarde 'S' waarde **75**

## MONTAGEHANDLEIDING:

1. Bekleding boven opbergruimte reservewiel wegnemen.
2. Alle bevestigingspunten zijn gemerkt en zichtbaar in laadruimte. Onderaan zijn alle montagegaten reeds voorzien. Enkel in de bovenplaat deze gaten doorboren (diam. 10mm.) en daarna vergroten tot diam. 24mm. om de opvalbuisjes hier te kunnen in aanbrengen.
3. De buisjes in de gaten plaatsen, hierop de monteerstukken -f en -g en bouten plaatsen.
4. Onderaan de trekhaak plaatsen met de bevestigingspunten op de bouten vermeld in 3. en moeren opschroeven.
5. Monteren van (\*) en alles degelijk vastschroeven.  
Bumper terugplaatsen maar eerst een weinig uitsnijden uit het opvalstuk (Kunststof) van bumper zodat bus van trekhaak hierin past. De twee bevestigingspunten onderaan bumper komen na montage aan de punten (E). Daarvoor moeten nog twee gaatjes diam. 6,5mm. geboord worden in de twee bevestigingsstrippen onderaan bumper.
6. Binnenbekleding koffer terugplaatsen.

## MANUEL DE MONTAGE:

1. Enlever le revêtement de fond à l'arrière du coffre ( au dessus de la roue de rechange).
2. Tous les points de fixation sont marqués et visible dans le coffre. Tous les points de montage sont prévus en dessous. Forer ces trous en diam. 10mm. seulement dans la tôle supérieure et les agrandir jusqu'en diam. 24mm.
3. Mettre les petits tubes dans ces trous avec les pièces de montage -f et -g et boulonner.
4. Positionner l'attelage en dessous avec les points de fixation sur les boulons (voir 3.) et mettre les écrous.
5. Monter (\*) et bien serrer le tout.
6. Remettre le pare-chocs, mais couper et ajuster d'abord le remplissage du pare-chocs (matière plastique) suivant le tube de l'attelage. Les deux points de fixation en dessous du pare-chocs correspondent aux points (E) après montage de l'attelage. Forer deux trous en diam. 6,5mm. dans les deux sangles de fixation en dessous du pare-chocs.
7. Remettre le revêtement au fond du coffre.